

Maryland's Largest School District

MONTGOMERY COUNTY PUBLIC SCHOOLS

Expanding Opportunity and Unleashing Potential

9 de Fevereiro de 2021 (quinta versão)

Reimaginação, Reabertura, Recuperação

MCPS Primavera de 2021: Guia de Recuperação da Educação





Carta do Superintendente das Escolas	3
Nossos Princípios Norteadores	4
Compromisso com a Segurança	5
Fases Propostas para o Retorno dos Alunos	6
Rotação dos Alunos nas Escolas	7
Horários do Transporte e do Sinal	9
Experiências Presenciais	10
Resumo	10
Modelos de Experiências Instrucionais para seu Filho	10
O Que Esperar: Ensino Fundamental I (Elementary School)	12
O Que Esperar: Ensino Fundamental II (Middle School)	16
O Que Esperar: Ensino Médio (High School)	19
O Que Esperar: Educação Especial	24
O Que Esperar: Serviços de ESOL	28
Instrução Apenas Virtual	29
Resumo	29
O Que Esperar: Ensino Fundamental I (Elementary School)	30
O Que Esperar: Ensino Fundamental II (Middle School)	33
O Que Esperar: Ensino Médio (High School)	34
O Que Esperar: Educação Especial	37
O Que Esperar: Serviços de ESOL	40
Notas, Presença e Envolvimento	41
Atividades Extracurriculares e Esportivas	43
BeWell 365 Funcionários, Alunos, Famílias	48
Tecnologia	50
Operações, Logística e Segurança	51
Procedimentos de Saúde e Segurança	52
Transporte	53
Serviços de Alimentação e Nutrição	54
Cronograma do Projeto e Comunicação	55



Carta do Superintendente

Prezados Pais, Responsáveis, Alunos e Funcionários:

Tenho o prazer de compartilhar com vocês o Guia de Recuperação MCPS Primavera de 2021. Este Guia fornece uma visão geral de nossos planos para experiências de aprendizagem virtuais e presenciais; atividades extracurriculares e esportivas; e operações, segurança e logística. Continuaremos a ajustar e melhorar esses planos conforme os alunos comecem a retornar aos prédios escolares a partir de 1º de março. É importante observar que quando os alunos retornarem, o que eles verão e como se sentirão será muito diferente do que experimentavam anteriormente nos prédios escolares. Coberturas faciais, distanciamento físico e lavagem frequente das mãos serão exigidos para reduzir a propagação da COVID-19.

MCPS tem o compromisso com um caminho que leva nossos alunos de volta aos prédios das escolas o mais rápido possível nas próximas semanas e diminui o impacto da COVID-19. No entanto, como não podemos prever a trajetória da pandemia- caso a tendência atual de queda nos casos mude- MCPS pode precisar rever o cronograma aprovado para manter o bem-estar de nossos alunos e funcionários como prioridade no nosso planejamento.

As famílias receberão informações sobre os planos específicos para cada turma durante o mês de fevereiro. Obrigado por seu apoio e colaboração contínuos enquanto trabalhamos juntos para atender às necessidades de nossas famílias, alunos e funcionários.

Atenciosamente,

Jack R. Smith, Ph.D.

Superintendente Escolar

Nossos Princípios Norteadores

Para a Reabertura das Escolas



Garantir a segurança dos alunos e funcionários



Fornecer experiências de aprendizagem presenciais e virtuais rigorosas e equitativas



Otimizar o uso de recursos



Buscar participação da comunidade e de pessoas interessadas no desenvolvimento do plano

Maryland's Largest School District

MONTGOMERY COUNTY PUBLIC SCHOOLS

Expanding Opportunity and Unleashing Potential

Compromisso com a Segurança

O número de casos e de positividade dos testes de COVID-19 estão em uma tendência decrescente em Montgomery County; o acesso à vacina está aumentando; e as pesquisas agora sugerem que, com estratégias de mitigação adequadas, as escolas podem reabrir com segurança. MCPS tem o compromisso de fornecer instrução de alta qualidade e de manter a segurança de todos os alunos e funcionários. MCPS seguirá as diretrizes aplicáveis do Departamento de Saúde de Maryland, do nosso departamento de saúde local e dos Centros de Controle e Prevenção de Doenças (sigla em inglês, CDC) para a reabertura segura das instruções presenciais. O [painel COVID-19 de MCPS](#) fornece à comunidade do condado de Montgomery métricas de saúde claras que continuam a informar nossas conversas sobre o retorno seguro ao aprendizado presencial.

MCPS implementará todas as medidas de saúde pública e segurança necessárias, incluindo coberturas faciais e distanciamento físico conforme os alunos e funcionários retornam aos prédios escolares.

Fases do Retorno dos Alunos



Retorno dos Alunos

MCPS começará a trazer de volta pequenos grupos de alunos em programas específicos de educação especial (programa de autismo K-12, programa de extensão, programas baseados na comunidade escolar e escolas especiais) e programas de educação profissional e técnica (automotivo, construção, cosmetologia, profissões da área de saúde, gestão de restaurante) a partir de 1º de março. Grupos adicionais de alunos estão programados para retornarem ao aprendizado presencial em 15 de março (**Grupo 1.1**). Os alunos permanecerão na instrução apenas virtual até o início de sua fase (**as famílias que optaram pelo ensino exclusivamente virtual no Questionário de Preferência da Família, irão permanecer no modelo virtual**). A execução das fases depende do sucesso da implementação da fase anterior, bem como das condições de saúde e segurança do condado.

Retorno 1º de Março

Educação Especial	Educação Profissional e Técnica
<ul style="list-style-type: none"> Programa Autismo K-12 Programa de Extensão Programas Escolares Comunitários Escolas Especiais 	<ul style="list-style-type: none"> Automotivo Construção Cosmetologia Profissões da Área de Saúde Administração de Restaurante

Retorno 15 de março

Fase I	Grupo 1.1 (15 de Março)	Grupo 1.2 (até 6 de Abril)
	<ul style="list-style-type: none"> Programas Específicos de Educação Especial Programas Específicos de Educação Profissional e Técnica Séries K-3ª Programas Alternativos de Educação CREA METS 	<ul style="list-style-type: none"> Programas Específicos de Educação Especial Séries 4ª-5ª Pré-Kindergarten 6ª Série 12ª Série
Fase II	Grupo 2.1 (Até 19 de Abril)	Grupo 2.2 (Até 26 de Abril)
	<ul style="list-style-type: none"> 8ª Série 9ª Série 11ª Série 	<ul style="list-style-type: none"> 7ª Série 10ª Série

Rotação dos Alunos nas Escolas

MCPS começará a trazer de volta pequenos grupos de alunos em programas específicos de educação especial e Educação Profissional e Técnica (sigla em inglês, CTE) a partir de 1º de março. Os alunos do grupo 1.1 estão programados para retornar no dia 15 de março. A execução das fases adicionais depende do sucesso da implementação da fase anterior, bem como das condições de saúde e segurança do condado.

Recomendações para as Escolas do Ensino Fundamental I (Elementary Schools)

* Em todos os modelos de rotação
AS QUARTAS-FEIRAS PERMANECERÃO APENAS NO
FORMATO VIRTUAL

Título I

- Pré-Kindergarten-5ª Série: 4 dias por semana (a cada semana)

Lista de Escolas Título I

- Arcola
- Bel Pre
- Brookhaven
- Brown Station
- Burnt Mills
- Clopper Mill
- Crethaven
- Capt. James Daly
- Gaithersburg
- Georgian Forest
- Greencastle
- Harmony Hills
- Highland
- Jackson Road
- JoAnn Leleck at Broad Acres
- Kemp Mill
- New Hampshire Estates
- Roscoe Nix
- Oak View
- Rolling Terrace
- Sargent Shriver
- South Lake
- Strathmore
- Summit Hall
- Twinbrook
- Viers Mill
- Washington Grove
- Watkins Mill
- Weller Road
- Wheaton Woods
- Whetstone

Escolas Foco MCPS

- Pré-Kindergarten-3ª Série: 4 dias por semana (a cada semana)
- Séries 4ª-5ª: 4 dias por semana, Rotação A/B (½ dos alunos presencialmente em semanas alternadas)

Lista das Escolas Foco MCPS

- Burtonsville
- Cannon Road
- Charles R. Drew
- Dr. Sally K. Ride
- East Silver Spring
- Fairland
- Fields Road
- Flora M. Singer
- Flower Hill
- Forest Knolls
- Fox Chapel
- Galway
- Germantown
- Glen Haven
- Glenallan
- Goshen
- Great Seneca Creek
- Highland View
- Judith A. Resnik
- Lake Seneca
- Lucy V. Barnsley
- Maryvale
- Meadow Hall
- Mill Creek Towne
- Montgomery Knolls
- Oakland Terrace
- Pine Crest
- Piney Branch
- Rock Creek Forest
- Rock View
- Rosemont
- S. Christa McAuliffe
- Sequoyah
- Stedwick
- Strawberry Knoll
- Takoma Park
- Waters Landing
- William T. Page

Rotação dos Alunos nas Escolas (continuação)

*em todos os modelos de rotação, AS QUARTAS-FEIRAS PERMANECERÃO APENAS NO FORMATO VIRTUAL

Recomendações para as Escolas do Ensino Fundamental I (Elementary Schools)

Escolas Não Foco

- Pré-Kindergarten-2ª série 4 dias por semana (a cada semana)
- Séries 3ª-5ª: 4 dias por semana, Rotação A/B (½ dos alunos presencialmente em semanas alternadas)

Mais Informações

Rotação A/B, 4 dias por semana (1/2 dos alunos em uma semana e a outra 1/2 na semana seguinte. Alternando com a instrução virtual)

*Programas específicos de educação especial serão 4 dias por semana.

Recomendações para as Escolas Secundárias (Ensino Fundamental II e Médio – Middle e High Schools)

- Séries 6ª-12ª: 4 dias por semana, Rotação A/B (½ dos alunos presencialmente em semanas alternadas)
- Aprendizado personalizado e interconectado com a programação de aulas de cada aluno

Mais Informações

- Rotação A/B, 4 dias por semana (1/2 dos alunos em uma semana e a outra 1/2 na semana seguinte. Alternando com a instrução virtual)

Pontos Importantes

- A programação das escolas secundárias e a aplicação de um modelo presencial/virtual poderão sofrer ajustes, à medida que mais alunos sejam capazes de retornar ao aprendizado presencial.
- Agendamentos: O apoio iniciado pela escola será fornecido a alunos individuais do ensino médio que não estejam no caminho certo para a formatura - incluindo alunos matriculados em programas Profissionais, METS e CREA.

* Algumas aulas especiais e eletivas podem permanecer no formato virtual (Razão: Salas dedicadas a aulas especiais e eletivas serão necessárias para o ensino geral, a fim de distanciar fisicamente os alunos nos prédios escolares).

Horários do Transporte e do Sinal

Diretrizes

- As programações virtuais e parcialmente presenciais devem estar alinhadas; os horários de início e término atuais continuarão sendo a base da programação dos horários do transporte e do sinal.
- O primeiro período para escolas do ensino fundamental II e médio começará às 9h. Os períodos de suporte para alunos do ensino secundário passarão para a manhã para acomodar o tempo entre a chegada e o início do primeiro período.
- Os horários do transporte para alunos em programas específicos de educação especial e CTE que retornam em 1º e 15 de março serão compartilhados diretamente com as famílias.
- Horários do transporte para os alunos da educação geral serão similares aos horários do ano escolar tradicional e serão publicados no [site de transporte de MCPS](#) até 1º de março.
- Atenção: Os horários das rotas do ônibus são aproximados, pois duas ou mais rotas com menos alunos podem ser combinadas e as rotas com muitos alunos podem ser divididas entre dois ônibus.

Programação do Transporte em Categorias

Série	Chegada de Manhã	Saída à Tarde
Ensino Médio	7:45	2:30
Ensino Fundamental II (Middle School)	8:15	3:00
Primário Categoria 1	9:00	3:25
Primário Categoria 2	9:25	3:50



Experiências Presenciais

Quando os alunos retornarem ao aprendizado presencial, o que eles verão e como se sentirão será muito diferente do que experimentavam anteriormente nos prédios escolares. A forma como as aulas serão ministradas assim que retornarmos aos prédios escolares será diferenciada para os alunos, dadas as restrições de capacidade e disponibilidade de funcionários. As experiências presenciais terão uma combinação de:

Informação Importante

- As experiências podem ser misturadas de forma intercambiável e dependem da disponibilidade de membros da equipe.
- A prestação de serviços relacionados a intervenções, ESOL e educação especial pode existir em qualquer um dos formatos.
- As programações presenciais e virtuais precisam estar alinhadas para permitir que a equipe atenda aos alunos em ambas as experiências na mesma escola.

As experiências presenciais incluirão uma combinação de:

Instrução Direta

- Os alunos estão fisicamente na sala de aula com a equipe.
- A instrução principal é cara a cara e na forma presencial.
- Pode ser durante todo o dia ou parte dele.

Instrução Simultânea

- Os alunos estão fisicamente na sala de aula com a equipe.
- O professor da turma e outro membro da equipe dão suporte aos alunos pessoalmente e virtualmente ao mesmo tempo.
- Requer a designação de funcionários para fornecer atenção igual aos alunos virtuais e presenciais.

Experiências Presenciais (continuação)

Instrução de Apoio

- Os alunos estão fisicamente no prédio escolar com acesso a funcionários da escola para apoiar seu aprendizado.
- Os alunos recebem supervisão e suporte individualizado para acessar com sucesso o aprendizado virtual.
- Enquanto os alunos estão matriculados e envolvidos em uma aula virtual, o suporte que recebem vai além de apenas a supervisão do seu aprendizado. Este suporte estendido pode ser, mas não está limitado a:
 - Intervenções acadêmicas ou instrução em pequenos grupos em Estudos da Língua Inglesa (sigla em inglês, ELA)/Matemática
 - Oportunidades de ensino direto que se encaixam com a programação virtual
 - Reensino e revisão de conceitos da instrução virtual
 - Discussões de aula estruturadas ou oportunidades de aprendizagem colaborativa entre pares
 - Fora dos períodos de aula virtual, haverá oportunidades para os alunos comparecerem ao recreio, almoço e aulas especiais (arte, música, educação física)
 - Aprendizagem socioemocional ou atividades de bem-estar

Instrução Apenas Virtual

- Os alunos estão fisicamente em um ambiente fora do campus.
- Os alunos permanecem matriculados e envolvidos em uma aula virtual.



O Que Esperar: Experiência Presencial na Escola Primária (Elementary)

As escolas receberam uma lista de alunos que selecionaram o ensino presencial juntamente com os funcionários que se qualificam para acomodações e não podem participar de forma presencial. Usando essas informações, as escolas determinaram o número de alunos que podem frequentar de forma presencial e finalizam o planejamento e a seleção de modelos de ensino a serem implementados para esses alunos. As escolas só poderão acomodar um número limitado de alunos presencialmente devido às limitações de espaço, diretrizes de saúde e segurança e disponibilidade de membros da equipe.

Dada a gama de necessidades do ensino primário, as escolas podem usar diferentes modelos de ensino em toda a escola ou uma combinação de modelos. Por exemplo, com uma programação presencial de quatro dias, um aluno do ensino fundamental pode vir à escola e receber instrução direta na segunda/terça-feira e, em seguida, ser supervisionado e receber o suporte necessário em um modelo de apoio quinta/sexta-feira.

Escolas Título I	Escolas Foco	Escolas Não Foco
K-3ª Série 4 dias todas as semanas (1.1) Pré-K, 4ª-5ª Série: 4 dias todas as semanas (1.2)	K-3ª Série 4 dias todas as semanas (1.1) Pré-K, 4ª-5ª Série: Rotação A/B (1.2)	K-2ª Série 4 dias todas as semanas (1.1) 3ª Série: Rotação A/B (1.1) Pré-Kindergarten: 4 dias todas as semanas (1.2) Séries 4ª-5ª: Rotação A/B (1.2)

Rotação A/B é quando os alunos são divididos em dois grupos. O Grupo A frequenta as aulas presencialmente enquanto o grupo B frequenta virtualmente. Na semana seguinte, os grupos frequentam de forma invertida.

As diferenças na frequência por escola estão em relação direta com o número de funcionários disponível e de alunos retornando

Modelo do Ensino Primário (Elementary)

Modelo de Cronograma do Ensino Primário (Elementary School) (Categoria 1)

Horário	Presencial	Virtual
8:40 – 9:00	Chegada do Ônibus, Planejamento do Professor	Preparação do Aluno, Planejamento
9:00 – 11:30	Bloco Instrucional da Manhã	
11:30 – 1:00	Almoço e Apoio ao Aluno	Almoço e Intervalo para o Bem-Estar
1:00 – 3:15	Bloco Instrucional da Tarde	
3:15 – 3:25	Apoio ao Aluno	Conclusão para o Aluno
3:25 – 3:45	Liberação para o Ônibus, Planejamento do Professor	

Modelo de Cronograma do Ensino Primário (Elementary School) (Categoria 2)

Horário	Presencial	Virtual
9:05 – 9:25	Chegada do Ônibus, Planejamento do Professor	Preparação do Aluno, Planejamento
9:25 – 11:55	Bloco Instrucional da Manhã	
11:55 – 1:25	Almoço e Apoio ao Aluno	Almoço e Intervalo para o Bem-Estar
1:25 – 3:40	Bloco Instrucional da Tarde	
3:40 – 3:50	Apoio ao Aluno	Conclusão para o Aluno
3:50 – 4:10	Liberação para o Ônibus, Planejamento do Professor	

O Que Esperar: Experiência Presencial na Escola Primária (continuação)



Aulas Especiais, Almoço e Recreio

Quer os alunos estejam participando do modelo direto ou do modelo de apoio, eles continuarão a receber instrução em artes, música e educação física. Artes e música podem ser oferecidas presencialmente ou virtualmente dependendo de cada escola. A educação física permanecerá virtual, a menos que haja espaço para o ensino ao ar livre e o clima permita.

Os alunos almoçarão em suas salas de aula e depois terão recreio em local seguro e supervisionado levando em consideração o número de alunos de acordo com as diretrizes de saúde e segurança. Os dois grupos de alunos estarão em casa na quarta-feira, aprendendo virtualmente no horário atual.



O Que Esperar: Experiência Presencial na Escola Primária (continuação)

Aluno do Ensino Primário #1

Aluno Virtual:

- O dia começa às 9h (Categoria 1) ou às 9h25 (Categoria 2)
- Continua no aprendizado virtual como é feito atualmente

Aluno no Ensino Presencial (Exemplo de Matemática):

- Conecta-se à aula de matemática
- O professor está online
- Um membro qualificado da equipe reúne pequenos grupos e apoia o trabalho independente em sala de aula para reensinar e estender o aprendizado.

Horário	Presencial	Virtual
8:40 – 9:00	Chegada do Ônibus, Planejamento do Professor	Preparação do Aluno, Planejamento
9:00 – 11:30	Bloco Instrucional da Manhã	
11:30 – 1:00	Almoço e Apoio ao Aluno	Almoço e Intervalo para o Bem-Estar
1:00 – 3:15	Bloco Instrucional da Tarde	
3:15 – 3:25	Apoio ao Aluno	Conclusão para o Aluno
3:25 – 3:45	Liberação para o Ônibus, Planejamento do Professor	

Aluno do Ensino Primário #2

Aluno no Ensino Virtual:

- O dia começa às 9h (Categoria 1) ou às 9h25 (Categoria 2)
- Continua no aprendizado virtual como é feito atualmente

Aluno no Ensino Presencial (Exemplo de Leitura):

- Nenhuma instrução virtual
- O professor trabalha pessoalmente com todos os alunos do ensino presencial com todo o grupo e em pequenos grupos para instrução de leitura
- O professor vai para outra classe e o membro adicional da equipe permanece para supervisionar os alunos nos centros de leitura e compreensão de texto

Horário	Presencial	Virtual
9:05 – 9:25	Chegada do Ônibus, Planejamento do Professor	Preparação do Aluno, Planejamento
9:25 – 11:55	Bloco Instrucional da Manhã	
11:55 – 1:25	Almoço e Apoio ao Aluno	Almoço e Intervalo para o Bem-Estar
1:25 – 3:40	Bloco Instrucional da Tarde	
3:40 – 3:50	Apoio ao Aluno	Conclusão para o Aluno
3:50 – 4:10	Liberação para o Ônibus, Planejamento do Professor	

O Que Esperar: Experiência Presencial no Ensino Fundamental II (Middle School)

As escolas determinaram o número de alunos que podem frequentar pessoalmente e estão finalizando seu planejamento. As escolas só poderão acomodar um número limitado de alunos presencialmente devido às limitações de espaço, diretrizes de saúde e segurança e disponibilidade de membros da equipe.

Também pode haver uma combinação de modelos de instrução em toda a programação rotativa diária e semanal de um aluno, pois pode haver a necessidade de combinar os modelos virtuais e presenciais para programar o dia do aluno. Por exemplo, um aluno do ensino secundário pode estar na escola para duas aulas ministradas em um modelo simultâneo e, em seguida, ser supervisionado em um modelo de apoio para se envolver em suas aulas restantes virtualmente.

Ensino Fundamental II (Middle)	Ensino Médio (High)
<p>Todas as séries estão em rotação A/B O aluno frequenta (a escola) 4 dias por semana (segunda, terça, quinta, sexta)</p>	
<p>6ª Série (Fase 1.2) 8ª Série (Fase 2.1) 7ª Série (Fase 2.2)</p>	<p>12ª Série (Fase 1.2) 9ª Série (Fase 2.1) 11ª Série (Fase 2.1) 10ª Série (Fase 2.2)</p>
<p>Rotação A/B é quando os alunos são divididos em dois grupos. O Grupo A frequenta as aulas presencialmente enquanto o grupo B frequenta virtualmente. Na semana seguinte, os grupos frequentam de forma invertida. Isso pode incluir oportunidades de suporte iniciadas pela escola e/ou agendamentos.</p>	

Modelo de Cronogramas

Modelo de Cronograma do Ensino Fundamental II (Middle School)

Horário	Presencial	Virtual
7:55-8:15	Chegada do Ônibus, Planejamento do Professor	Preparação do Aluno, Planejamento
8:15-9:00	Café da Manhã, Período de Apoio ao Aluno da Manhã (mudança da tarde para a manhã), Transição para o 1º Período	
9:00-10:00	Período 1/5	
10:00-10:15	Transição	Intervalo
10:15-11:15	Período 2/6	
11:15 – 12:30	Almoço e Apoio ao Aluno	Almoço e Intervalo para o Bem-Estar
12:30-1:30	Período 3/7	
1:30-1:40	Transição	Intervalo
1:40 - 2:40	Período 4/8	
2:45 - 3:00	Período de Apoio ao Aluno da Tarde	
3:00-3:10	Liberação para o Ônibus	Encerramento do Aluno

O Que Esperar: Experiência Presencial no Ensino Fundamental II (continuação)

Aluno do Ensino Fundamental II

Aluno no Ensino Virtual:

- O dia começa às 8:15, mas a primeira aula é às 9 da manhã
- Continua no aprendizado virtual como é feito atualmente

Aluno no Ensino Presencial (Exemplo de Matemática):

1º período matemática

- Um professor ensina, virtualmente, a lição principal
- Outro professor está no prédio apoiando os alunos com o conteúdo para tirar qualquer dúvida, ensinar novamente e trabalhar em pequenos grupos

Horário	Presencial	Virtual
7:55-8:15	Chegada do Ônibus, Planejamento do Professor	Preparação do Aluno, Planejamento
8:15-9:00	Café da Manhã, Período de Apoio ao Aluno da Manhã (mudança da tarde para a manhã), Transição para o 1º Período	
9:00-10:00	Período 1/5	
10:00-10:15	Transição	Intervalo
10:15-11:15	Período 2/6	
11:15 – 12:30	Almoço e Apoio ao Aluno	Almoço e Intervalo para o Bem-Estar
12:30-1:30	Período 3/7	
1:30-1:40	Transição	Intervalo
1:40 - 2:40	Período 4/8	
2:45 - 3:00	Período de Apoio ao Aluno da Tarde	
3:00-3:10	Liberação para o Ônibus	Encerramento do Aluno

O Que Esperar: Experiência Presencial no Ensino Médio

As escolas determinaram o número de alunos que podem frequentar presencialmente e estão finalizando seu planejamento. As escolas só poderão acomodar um número limitado de alunos presencialmente devido às limitações de espaço, diretrizes de saúde e segurança e disponibilidade de membros da equipe. Os grupos prioritários para a primeira fase de retorno incluem:

- Alunos em programas específicos de educação especial
- Alunos do último ano precisando de suporte adicional para permanecer no caminho certo para a formatura
- Alunos em programas selecionados de Educação Profissional e Técnica (sigla em inglês, CTE)
- Alunos que não demonstram sucesso no modelo virtual e correm risco de reprovar

Observe que pode haver uma combinação de modelos de ensino na programação diária e/ou semanal de um aluno. Por exemplo, um aluno do ensino secundário pode estar na escola para duas aulas ministradas em um modelo simultâneo e, em seguida, ser supervisionado em um modelo de apoio para se envolver em suas aulas restantes virtualmente.

Ensino Fundamental II (Middle)	Ensino Médio (High)
Todas as séries estão em rotação A/B O aluno frequenta (a escola) 4 dias por semana (segunda, terça, quinta, sexta)	
6ª Série (Fase 1.2) 8ª Série (Fase 2.1) 7ª Série (Fase 2.2)	12ª Série (Fase 1.2) 9ª Série (Fase 2.1) 11ª Série (Fase 2.1) 10ª Série (Fase 2.2)
Rotação A/B é quando os alunos são divididos em dois grupos. O Grupo A frequenta as aulas presencialmente enquanto o grupo B frequenta virtualmente. Na semana seguinte, os grupos frequentam de forma invertida. Isso pode incluir suporte iniciado pela escola e/ou agendamentos.	

O Que Esperar: Experiência Presencial no Ensino Médio (continuação)



Matérias

Todos os alunos permanecerão matriculados em suas aulas acadêmicas básicas, disciplinas eletivas, aulas de apoio e programas especiais, de acordo com o cronograma master desenvolvido pela escola. Os alunos/pais/responsáveis podem solicitar uma carga horária reduzida usando o Formulário 280-98 de MCPS, em consulta direta com o conselheiro da escola e aprovação do diretor. Os alunos terão até a primeira semana do segundo período de avaliação do semestre para solicitarem a saída de um curso sem anotação no histórico escolar (prorrogado do 25º dia do semestre).

Serviços de educação especial serão prestados através de uma combinação dos formatos presencial e virtual dependendo do Programa Individualizado de Educação (IEP) do aluno.



Modelo de Cronogramas

Modelo de Cronograma do Ensino Médio (High School)

Horário	Presencial	Virtual
7:25 – 7:45	Chegada do Ônibus, Planejamento do Professor	Preparação do Aluno, Planejamento
7:45 – 9:00	Café da Manhã, Período de Apoio ao Aluno (mudança da tarde para a manhã) Transição para o 1º período	
9:00 – 10:00	Período 1/5	
10:00 – 10:15	Transição	Intervalo
10:15 – 11:15	Período 2/6	
11:15 – 12:20*	Almoço e Apoio ao Aluno	Almoço e Intervalo para o Bem-Estar
12:20 – 1:20	Período 3/7	
1:20 – 1:30	Transição	Intervalo
1:30 – 2:30	Período 4/8	
2:30 – 2:40	Liberação para o Ônibus	Encerramento do Aluno

Atenção: Modelo de Cronograma do Ensino Médio (High School) alterado em 10 minutos mais cedo para estar alinhado com os horários do transporte.

O Que Esperar: Experiência Presencial no Ensino Médio (continuação)

Exemplo Destacado: Educação Profissional e Técnica

Uma parte importante do retorno inicial é oferecer oportunidades de experiências presenciais em programas selecionados de educação profissional e técnica, começando com programas mais práticos com laboratórios especializados, ferramentas e equipamentos e instalações. Essas experiências presenciais são vitais para ajudar nossos alunos, especialmente os que estão no último ano do ensino médio, a se prepararem para a certificação da indústria e exames de licenciamento, bem como para ajudá-los a tomar decisões para seus próximos passos após o ensino médio.

Neste exemplo, diferentes modelos podem ser implementados com base em diferentes variáveis, como quantos alunos preferem aulas presenciais, disponibilidade de pessoal e capacidade das instalações. Por exemplo, nos programas automotivos ou de construção na Thomas Edison High School of Technology, alguns alunos podem desejar permanecer no formato virtual, enquanto outros podem preferir experiências presenciais. Isso seria uma configuração que se aplicaria para o modelo de suporte ou instrução simultânea, ou uma combinação dos dois.



Em ambos os cenários, o professor lecionaria em sua sala de aula e seria capaz de conduzir demonstrações para os alunos tanto pessoalmente na sala de aula quanto no Zoom. Isso pode ser aplicado em um Modelo de Apoio ou Instrução Simultânea, com o apoio de funcionários adicionais da escola.



Em horários designados, os alunos presenciais acessariam o equipamento e aplicariam o que aprenderam no ambiente prático, enquanto os alunos que estão em casa continuariam com as simulações virtuais.



No modelo de apoio, o professor continuaria a ensinar virtualmente, enquanto outro membro da equipe supervisionaria o trabalho prático presencial. Ou vice-versa - o professor certificado pode precisar liderar a demonstração no equipamento enquanto outro membro da equipe interage com os alunos virtualmente.



Em alguns casos, pode haver uma aula em que 100% dos alunos desejam vir para a escola para vivências presenciais, em um grande espaço como o laboratório automotivo.



Em cada um desses exemplos, os alunos compareceriam ao restante das aulas virtualmente, mas permaneceriam no prédio da escola e com equipe/suporte de tecnologia disponível.

Este exemplo ajuda a ilustrar que não há uma abordagem única e a instrução pode variar ou ser combinada para a entrega do programa.

O Que Esperar: Experiência Presencial no Ensino Médio (continuação)

Modelo de Cronograma do Ensino Médio (High School)

Aluno do Ensino Médio

Aluno no Ensino Virtual:

- O dia começa às 7:45, mas a primeira aula é às 9 da manhã
- Continua no aprendizado virtual como é feito atualmente

Aluno no Ensino Presencial

(Exemplo de Inglês):

- O aluno está na sala de aula com um professor e outro membro da equipe que ensinarão simultaneamente
- Os alunos que estão em casa conectam-se à aula
- Os alunos que estão nas escolas recebem instrução
- Ambos membros da equipe trabalham para dar apoio a cada grupo

Horário	Presencial	Virtual
7:25 – 7:45	Chegada do Ônibus, Planejamento do Professor	Preparação do Aluno, Planejamento
7:45 – 9:00	Café da Manhã, Período de Apoio ao Aluno (mudança da tarde para a manhã), Transição para o 1º Período	
9:00 – 10:00	Período 1/5	
10:00 – 10:15	Transição	Intervalo
10:15 – 11:15	Período 2/6	
11:15 – 12:20*	Almoço e Apoio ao Aluno	Almoço e Intervalo para o Bem-Estar
12:20 – 1:20	Período 3/7	
1:20 – 1:30	Transição	Intervalo
1:30 – 2:30	Período 4/8	
2:30 – 2:40	Liberação para o Ônibus	Encerramento do Aluno

O Que Esperar: Programas Presenciais de Educação Especial

Os alunos em programas específicos de educação especial estarão entre os primeiros grupos de alunos a retornarem aos prédios da escola para experiências presenciais.

Grupo de Educação Especial 1 (1º de março de 2021)	
<ul style="list-style-type: none"> Programa Autismo K-12 Programas de Extensão Programas Escolares Comunitários Escolas Especiais 	<p>Aprendizagem Presencial:</p> <ul style="list-style-type: none"> Segunda Terça Quinta Sexta
Educação Especial Grupo 2 (15 de março de 2021)	
<ul style="list-style-type: none"> Bridge Aprendendo para a Independência Centro de Aprendizagem Pré-K (Programas de Educação Especial) <p>Séries K-5ª, Séries 6ª e 12ª</p> <ul style="list-style-type: none"> Asperger's Serviços de Recursos para o Autismo GTLD (Programa Distinto) Serviços Socioemocionais de Educação Especial (sigla em inglês, SESES) D/HOH (Programa Distinto) 	<p>Aprendizagem Presencial:</p> <ul style="list-style-type: none"> Segunda Terça Quinta Sexta <p>Aprendizagem Virtual:</p> <ul style="list-style-type: none"> Quarta
<ul style="list-style-type: none"> Aulas de Deficiência Física Modelo Home School (sigla em inglês, HSM), Deficiências de Aprendizagem e Acadêmicas (sigla em inglês, LAD) (E) Baseado em horas (HBS), LAD (M, H) 	<p>Seguem modelos de instrução presencial</p>
Educação Especial Grupo 3	
<p>Séries 7ª, 8ª, 9ª, 10ª, 11ª</p> <ul style="list-style-type: none"> Programa Asperger Serviços de Recursos para o Autismo GTLD (Programa Distinto) SESES D/HOH (Programa Distinto) 	<p>Aprendizagem Presencial:</p> <ul style="list-style-type: none"> Segunda Terça Quinta Sexta <p>Aprendizagem Virtual:</p> <ul style="list-style-type: none"> Quarta
<ul style="list-style-type: none"> HSM, LAD (E) HBS, LAD (M, H) 	<p>Seguem no modelo instrucional presencial</p>
<p>Os alunos que recebem serviços de educação especial que não estão programados para comparecer quatro dias por semana podem ser programados para frequentar dias adicionais, conforme determinado pelo progresso do aluno em suas metas do IEP.</p>	

O Que Esperar: Programas Presenciais de Educação Especial (continuação)



Matérias

Os alunos matriculados em programas específicos de educação especial autônoma que optaram por participar de uma experiência presencial receberão instruções dadas por um professor de sala de aula ou membros da equipe de apoio, como professores assistentes. As experiências presenciais podem parecer diferentes, dado o número de alunos que estão voltando e o modelo de ensino determinado pela escola. Grupos estáveis de sala de aula serão estabelecidos para limitar o número de alunos e membros da equipe movendo-se entre as salas de aula.

Os alunos de educação especial que recebem serviços em classes de educação geral podem receber instrução virtualmente, com suporte direto presencial fornecido por membros da equipe de classe.



Modelo de Cronograma

Alunos em programas de educação especial discretos trabalhando em direção a Resultados de Aprendizagem Alternativos (sigla em inglês, ALO) podem seguir esse modelo de cronograma, onde os alunos que optam por uma experiência presencial serão ensinados pelo professor em um modelo de instrução direta, quatro dias por semana (segunda, terça, quinta e sexta.) As quartas-feiras permanecerão no formato virtual. Pode haver aulas adicionais, como em uma escola secundária ou aulas especiais/eletivas em uma escola primária, onde os alunos permanecerão na escola sob supervisão de membros da equipe e terão acesso às suas outras aulas, aulas especiais ou eletivas virtualmente.

O Que Esperar: Programas Presenciais de Educação Especial (continuação)

Estrutura da Programação ALO

Horário	Segunda & Sexta	Quarta - Virtual	Terça & Quinta
45 min	Encontro Matinal (Presencial)	Encontro Matinal (Virtual)	Instrução em Pequenos Grupos (Presencial)
15 Minutos de Intervalo			
90 min	Estudos da Língua Inglesa (sigla em inglês, ELA)	Mundo Real/Conexões com a Comunidade	Aula de Matemática
75 min	Rotação de Almoço (Intervalo Motor/Ao Ar Livre)		
45 min	Aula de Matemática	Mundo Real/ Conexões com a Comunidade	Estudos da Língua Inglesa (sigla em inglês, ELA)
45 min	Estudos Sociais, Ciências, Educação Física Adaptada, Be Well 365, Atividades de Vivência diária, Saúde, Atividades de Transição	Cronograma Flexível para os Funcionários	Encontro da Tarde



Fornecimento de Serviços Relacionados

Os alunos receberão serviços relacionados (por exemplo, terapia de fala/linguagem, ocupacional ou física) remotamente com suporte direto presencial fornecido por membros da equipe em um modelo de suporte de aprendizagem. Tecnologia adicional (por exemplo, webcam para grandes grupos, câmera de documentos do aluno com Chromebook) estará disponível nas salas de aula para ajudar a garantir o ensino mais eficaz.

As necessidades críticas que não podem ser atendidas por meio de serviços remotos podem ser fornecidas por uma retirada periódica ou por agendamento.



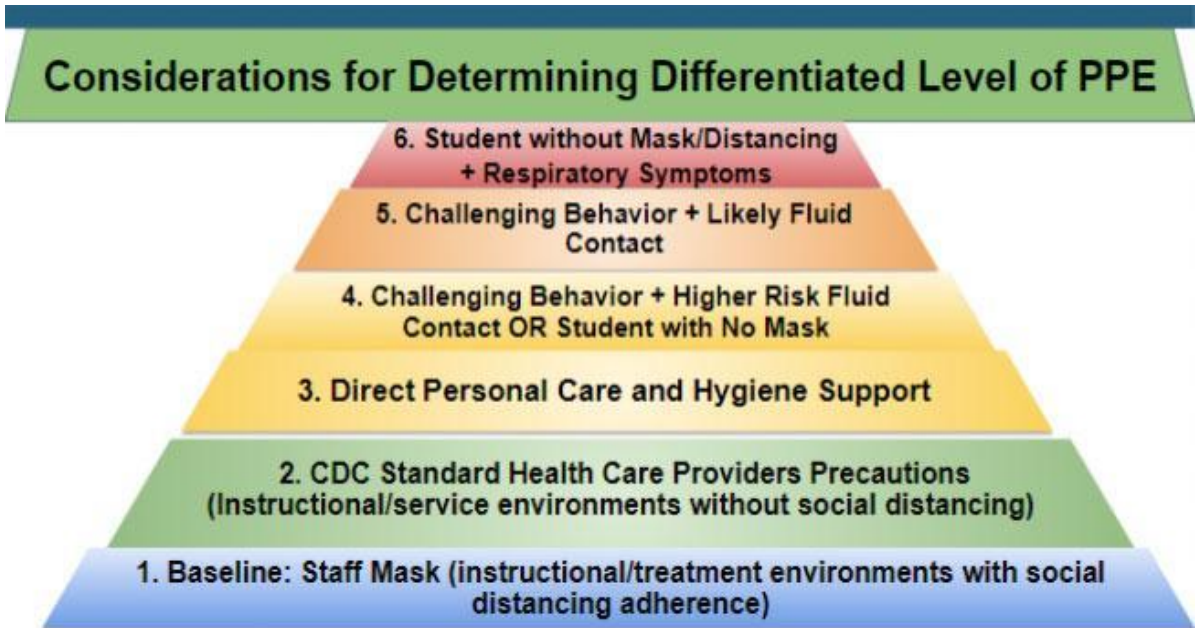
Equipamento de Proteção Individual (EPI)

Os membros da equipe de educação especial receberão EPI adequado para atender às necessidades específicas dos alunos com deficiência. Esse tipo de consideração em torno do EPI também está ocorrendo em outras áreas de conteúdo, como ESOL, Idioma Estrangeiro, música e ciências.

O EPI atenderá às necessidades exclusivas de cada programa com acesso flexível a EPIs adicionais para lidar com circunstâncias especiais e situações de crise. As considerações sobre o tipo de EPI fornecido são baseadas nas necessidades específicas do programa de educação especial e dos alunos.

O Que Esperar: Programas Presenciais de Educação Especial (continuação)

EPI Diferenciado (EPI em inglês: PPE)



EPI Aprimorado

Protetores faciais, óculos fechados, máscaras descartáveis, luvas, roupas, máscaras KN-95

EPI Suplementar

Protetores faciais, máscaras descartáveis, luvas e roupas

Acesso ao nível máximo de EPI

EPI Padrão

Máscaras e luvas descartáveis

O Que Esperar: Serviços de ESOL

- Os alunos de ESOL que completaram a pesquisa para retornar ao prédio da escola retornarão com seus colegas da mesma série.
- Os alunos de ESOL que retornarem receberão instrução de Desenvolvimento da Língua Inglesa (sigla em inglês, ELD) de um professor de ESOL certificado com base em seus níveis de Proficiência na Língua Inglesa (1-4) em instrução de Letramento, Matemática, Ciências e Estudos Sociais.
- Esta instrução será ministrada virtualmente ou por um professor no prédio.
- Os alunos serão ensinados em um grupo inteiro, pequeno grupo ou pelo professor da classe e professor de ESOL juntos (coensino). Esses grupos podem ser ensinados pessoalmente ou virtualmente.
- No coensino, tanto a sala de aula quanto o professor de ESOL planejam, ensinam e avaliam juntos, mantendo as necessidades de idioma do aluno em mente.



- O número de minutos diários para os alunos que recebem esses serviços depende do número de alunos em cada série durante cada trabalho em grupo.
- Os alunos que frequentam as escolas de Imersão de Duas Vias (sigla em inglês, TWI) receberão instrução de Desenvolvimento da Língua Inglesa (sigla em inglês, ELD) ou Espanhola por meio de um bloco de alfabetização ou matemática coensinado.

Nosso Plano para a Instrução Unicamente Virtual

Resumo



Aprendizagem Virtual

Continuamos a desenvolver e fazer melhorias no modelo virtual para garantir excelência, acesso e equidade na experiência de aprendizagem. Nosso modelo de aprendizagem virtual continuará a fornecer instrução envolvente e enriquecedora para todos os alunos em todos os níveis de ensino.



Instrução e Engajamento ao Vivo

Todos os alunos continuarão a ter instrução ao vivo, com o professor e um dia inteiro de experiências de ensino.



Fornecimento Contínuo de Suporte e Recursos

MCPS fornecerá uma ampla gama de suportes e recursos para ajudar alunos, funcionários e famílias a se envolverem com sucesso na instrução virtual.



Flexibilidade para os Alunos e Famílias

As aulas serão gravadas para os alunos que não puderem acessá-las no horário marcado.

O Que Esperar: Ensino Fundamental I (Elementary)

Experiências de Aprendizagem

As experiências de aprendizagem para os alunos do ensino fundamental I incluirão tempo em pequenos grupos, trabalho independente e atividades conduzidas por professores. Os alunos terão instrução ao vivo, com o professor e um dia inteiro de experiências de ensino e suporte. Os alunos também farão atividades instrucionais fora da tela (ou seja, tarefas de leitura e problemas na apostila).



Rápida Visualização da Semana de Instrução Unicamente Virtual no Ensino Fundamental (K-5)

*Por favor, observe que este é apenas um exemplo de programação. As escolas podem ajustar a ordem das aulas e outros componentes para atender às necessidades de sua comunidade escolar.

Em geral, os alunos do ensino fundamental podem esperar que sua programação inclua o seguinte:

- Encontro diários com a turma/aprendizagem socioemocional
- Matemática (75 min diários)
- Leitura e Escrita (90 min diários)
- Serviços relacionados e especiais - Inglês para Falantes de outras Línguas (ESOL) e educação especial
- Intervenções/suporte individual
- Estudos sociais (30-45 min, uma vez por semana)/ ciências (30-45 min, uma vez por semana)
- Artes, música, educação física (20-45 min cada, por semana)

Este cronograma se alinha com o que o aluno vivenciaria na escola.



Suporte Direcionado e Trabalho Independente

O horário de aula não programado às quartas-feiras é projetado para fornecer tempo adicional para conexão e suporte fora dos blocos de instrução diários da aula.

Em **todos os níveis**, tempo de aula não programado fornece:

1. Horário dedicado para o envolvimento em um trabalho direcionado, individualizado/independente que apoie o domínio do conteúdo.
2. Horário dedicado para apoio individualizado ao aluno, incluindo trabalho com membros da equipe que atendem alunos com deficiência e prestadores de serviços relacionados.

No nível primário, o tempo de aula não programado também oferece tempo para aulas especiais.

Os funcionários usarão o tempo de aula não programado para planejar, examinar o trabalho do aluno, avaliar ou se envolver em atividades de desenvolvimento profissional.

Modelo de Cronograma do Ensino Fundamental I (Elementary School) (Categoria 1)

Horário	Virtual
8:50 – 9:00	Preparação do Aluno, Planejamento
9:00 – 11:30	Bloco Instrucional da Manhã
11:30 – 1:00	Almoço e Intervalo para o Bem- Estar
1:00 – 3:15	Bloco Instrucional da Tarde
3:15 – 3:40	Conclusão para o Aluno



Amostra da Experiência Instrucional: Matemática Elementar

Horário	Formato	Componente	Propósito	Experiência do Aluno
9:15-9:25 10 minutos	<ul style="list-style-type: none"> 10 min: Toda a Turma 	Fluência	Prática e automatizada	<ul style="list-style-type: none"> Os alunos participam, ativamente, na contagem e em outras atividades de fluência conduzidas pelo professor.
9:25-9:35 10 minutos	<ul style="list-style-type: none"> 10 min: Toda a Turma e Breakout Rooms (Salas para grupos menores) 	Problema de Aplicação	Trabalho de raciocínio através de problemas usando uma abordagem sistemática	<ul style="list-style-type: none"> Os alunos recebem problemas para resolver (pode ser feito de forma independente, através de prática guiada, ou perguntas interativas). Os alunos participam compartilhando suas ideias nas salas chamadas "breakout rooms."
9:35-10:15 40 minutos	<ul style="list-style-type: none"> 30 min: Toda a Turma e Breakout Rooms (Salas para grupos menores) 10 min: Fora da Tela 	Desenvolvimento do Conceito	Novo conceito sendo estudado	<ul style="list-style-type: none"> Professores dão instrução do novo conteúdo de matemática. Professores podem usar Breakout Rooms para resolução de problemas de forma colaborativa e diferenciada. Oportunidade primária para coensino. Os professores selecionam propositalmente as questões do Conjunto de Problemas para designar os alunos a completarem as atividades com base no novo aprendizado fornecido. Os professores podem colocar um cronômetro na tela para os alunos fazerem a atividade e ficar disponível para perguntas dos alunos.
10:15-10:30 15 minutos	<ul style="list-style-type: none"> 10 min: Toda a Turma 5 min: Fora da Tela 	Alunos Reportam suas Respostas/Descobertas	Avaliação e aprofundamento da compreensão do aluno	<ul style="list-style-type: none"> Discussão com todo o grupo e alunos compartilham suas ideias. Os alunos preenchem um tíquete de saída (atividade para demonstração de aprendizagem) no final ou após o aprendizado ao vivo e enviam ao professor.

- Os 75 minutos deste bloco instrucional, devem conter 60 minutos em frente à tela e 15 minutos fora da tela.

O Que Esperar: Ensino Fundamental II (Sexto ao Oitavo Ano – Middle School)



Disciplinas e Carga Horária

Todos os alunos permanecerão matriculados em suas aulas acadêmicas básicas, disciplinas eletivas, aulas de apoio e programas especiais, de acordo com o cronograma master desenvolvido pela escola. Alunos e pais/responsáveis podem solicitar uma carga horária reduzida usando o Formulário 280-98 de MCPS, Solicitação de Aprovação de Freqüência Diária em Meio Período, em consulta direta com o conselheiro da escola e com a aprovação do diretor. Os alunos terão até a primeira semana do segundo período de avaliação do semestre para solicitarem a saída de um curso sem anotação no histórico escolar (prorrogado do 25º dia do semestre).

Ajustes serão feitos ao conteúdo, ritmo e avaliação exigidos em algumas áreas de conteúdo.

Como em um cronograma tradicional, os alunos serão direcionados aos professores de suas disciplinas por período de aula. Isso inclui cursos exigidos para graduação, disciplinas eletivas, honras e cursos avançados e programas especiais.

Serviços de educação especial serão prestados através de uma combinação dos formatos presencial e virtual dependendo do Programa Individualizado de Educação (IEP) do aluno.



Cronograma da Instrução ao Vivo

O cronograma da instrução ao vivo incluirá períodos completos de aula, com os professores totalmente engajados com seus alunos durante a aula.

O Que Esperar: Ensino Médio



Disciplinas e Carga Horária

Todos os alunos permanecerão matriculados em suas aulas acadêmicas básicas, disciplinas eletivas, aulas de apoio e programas especiais, de acordo com o cronograma master desenvolvido pela escola. Alunos e pais/responsáveis podem solicitar uma carga horária reduzida usando o Formulário 280-98 de MCPS, Solicitação de Aprovação de Frequência Diária em Meio Período, em consulta direta com o conselheiro da escola e com a aprovação do diretor.

Os alunos terão até a primeira semana do segundo período de avaliação do semestre para solicitarem a saída de um curso sem anotação no histórico escolar (prorrogado do 25º dia do semestre).

Ajustes serão feitos ao conteúdo, ritmo e avaliação exigidos em algumas áreas de conteúdo.

Como em um cronograma tradicional, os alunos serão direcionados aos professores de suas disciplinas por período de aula. Isso inclui cursos exigidos para graduação, disciplinas eletivas, honras e cursos avançados, e programas especiais, como educação profissional e tecnologia.

Serviços de educação especial serão prestados através de uma combinação dos formatos presencial e virtual dependendo do Programa Individualizado de Educação (IEP) do aluno.



Educação Profissional e Técnica

MCPS está trabalhando juntamente com o Departamento de Educação do Estado de Maryland para garantir que os alunos sejam capazes de atender a todos os requisitos em um modelo apenas virtual. Isso inclui programas mantidos na Thomas Edison High School of Technology e na Seneca Valley High School. Todos os alunos, estejam eles no início de um programa ou continuando em um programa que já iniciaram, se envolverão em uma instrução profissional rigorosa e significativa e terão a oportunidade de concluir seu programa profissional. Os alunos terão experiências relevantes do mundo real por meio de conferências na web, simulações virtuais, aprendizagem baseada em projetos, projetos de conclusão e muito mais. Os alunos receberão o software e a tecnologia necessária para o aprendizado. A equipe continuará a trabalhar no desenvolvimento de modificações para alguns dos programas que exigem equipamentos, como Automotivo, Construção, Cosmetologia e Gerenciamento de Restaurante. Esses programas serão priorizados na primeira fase de retorno ao aprendizado presencial.

O Que Esperar: Ensino Médio (continuação)



Cronograma de Instrução ao Vivo

O cronograma de instrução ao vivo incluirá períodos completos de aula, com os professores totalmente engajados com seus alunos durante a aula.



Períodos de Aula e Suporte Adicional

Em geral, os alunos terão quatro períodos completos de aula por dia e também terão tempo para suporte acadêmico adicional ao vivo e/ou socioemocional. Cada aula terá, ao menos, dois encontros semanais.



Suporte Direcionado e Trabalho Independente

O horário de aula não programado às quartas-feiras é projetado para estimular a conexão e o apoio fora das aulas diárias.

O horário de aula não programado terá como foco:

1. Tempo para se envolver em um trabalho direcionado e autônomo/independente.
2. Horário dedicado para apoio individualizado ao aluno, incluindo trabalho com membros da equipe que atendem alunos com deficiência e prestadores de serviços relacionados.

No nível secundário, há metas adicionais para este horário não programado e eles incluem:

- Tempo para reunir-se com os professores (fazer check-in) e receber apoio com relação ao conteúdo estudado.
- Tempo para se envolver em programas patrocinados pela escola e em parceria com a mesma.

Durante o horário de aula não programado, a equipe estará envolvida em atividades diretamente relacionadas ao planejamento, instrução e avaliação. Incluindo planejamento colaborativo e individual, checagem da tarefa do aluno, correção de avaliações ou desenvolvimento profissional.

Modelos de Cronograma do Ensino Fundamental II e Médio (Middle e High School)

Modelo de Cronograma do Ensino Fundamental II (Middle School)

Horário	Virtual
8:00-8:15	Preparação do Aluno, Planejamento
8:15-9:00	Café da Manhã, Período de Apoio ao Aluno da Manhã (mudança da tarde para a manhã), Transição para o 1º Período
9:00-10:00	Período 1/5
10:00-10:15	Intervalo
10:15-11:15	Período 2/6
11:15 – 12:30	Almoço e Intervalo para o Bem-Estar
12:30-1:30	Período 3/7
1:30-1:40	Intervalo
1:40 - 2:40	Período 4/8
2:45 - 3:00	Período de Apoio ao Aluno da Tarde
3:00 - 3:15	Encerramento para o Aluno

Modelo de Cronograma do Ensino Médio (High School)

Horário	Virtual
7:30 – 7:45	Preparação do Aluno, Planejamento
7:45 – 9:00	Café da Manhã, Período de Apoio ao Aluno (mudança da tarde para a manhã), Transição para o 1º Período
9:00 – 10:00	Período 1/5
10:00 – 10:15	Intervalo
10:15 – 11:15	Período 2/6
11:15 – 12:20	Almoço e Intervalo para o Bem-Estar
12:20 – 1:20	Período 3/7
1:20 – 1:30	Intervalo
1:30 – 2:30	Período 4/8
2:30 – 2:45	Encerramento para o Aluno

O Que Esperar: Educação Especial



Aprendizagem Virtual

Os alunos de Montgomery County Public Schools (MCPS) com Programas Individualizados de Educação (IEPs) continuarão a receber educação especial e serviços relacionados. Aprendizagem virtual para alunos que estejam recebendo serviços de educação especial pode incluir:

- Todos os alunos recebem instrução básica que atende aos padrões do nível da série em que estão matriculados.
- Durante a instrução básica para Estudos da Língua Inglesa (sigla em inglês, ELA), educadores especiais e/ou assistentes podem trabalhar com alunos de várias turmas da mesma série em uma sala para grupos menores (breakout rooms) durante períodos de instrução em pequenos grupos. Isto irá permitir que educadores e assistentes deem o apoio que o Plano Individualizado de Educação (IEP) requer para atingir os objetivos estabelecidos nessas áreas e, ao mesmo tempo, que garantam que todos os alunos recebam educação básica com os colegas de educação geral.
- Recebimento de intervenções em pequenos grupos ou no âmbito individual.
- Fornecimento de serviços relacionados (por exemplo, fala, terapia ocupacional e física) por meio de televisitais individuais ou em pequenos grupos, ou dentro das aulas. As programações escolares precisarão acomodar a programação dos serviços relacionados ao longo do dia de instrução.
- Para alunos que buscam Resultados de Aprendizagem Alternativos (ALO), oferecendo oportunidades alternadas de instrução matinal e vespertina em estudos da língua inglesa e matemática, que são projetadas para responder aos comentários e às sugestões de professores e pais/responsáveis sobre a necessidade de flexibilidade para lidar com os horários dos alunos e familiares.



Documentando Serviços de Educação Especial

Os alunos continuarão a ter quaisquer alterações necessárias para os serviços de educação especial documentadas no Aviso Prévio por Escrito (sigla em inglês, PWN). Os serviços descritos no PWN se alinham com o IEP de cada aluno e documentam quaisquer alterações no IEP necessárias para a prestação de serviços de educação especial no formato de aprendizagem virtual. Professores de educação especial/gerentes de caso atualizarão o PWN em colaboração com os pais/responsáveis.



Centros de Avaliação

MCPS abriu centros de avaliação de educação especial nas escolas do ensino fundamental II Hallie Wells, Sligo e Julius West; as famílias podem receber apoio com hora marcada, de segunda a quinta, sábado e domingo. Esses centros de avaliação permitem que as famílias participem de avaliações educacionais e psicológicas presenciais para determinar a elegibilidade inicial e contínua para educação especial.

O Que Esperar: Educação Especial (continuação)



Serviços Relacionados

Terapias de fala/linguagem, ocupacional (sigla em inglês, OT) e fisioterapia (sigla em inglês, PT) serão fornecidas usando uma variedade de metodologias. Os serviços podem ser prestados por meio de teleconsultas diretas e podem incluir sessões individuais e em pequenos grupos. Os serviços também poderão ser prestados através de um modelo de inserção, no qual o prestador de serviço se conecta à aula virtual para fornecer serviços diretamente ao aluno.



Child Find

Triagem e avaliações para alunos com idades entre três anos e kindergarten serão feitas de forma virtual. Oportunidades para avaliações presenciais estão disponíveis conforme determinado pelos pais/responsáveis e membros da equipe. As medidas de triagem e avaliação incluem uma extensa entrevista com os pais, uma revisão do questionário do professor da pré-escola e outros documentos necessários para determinar a elegibilidade para educação especial.

Medidas padronizadas, incluindo escalas de avaliação dos pais, são administradas virtualmente, quando possível, dados os parâmetros de cada avaliação e as necessidades individualizadas do aluno. As observações diretas do aluno em seu ambiente doméstico são conduzidas quando possível.

As avaliações conduzidas por OTs (Terapeutas Ocupacionais), PTs (Fisioterapeutas), patologistas da fala/linguagem e outros provedores de serviços relacionados também são conduzidas virtualmente com oportunidades para avaliações presenciais conforme determinado pelos pais/responsáveis e membros da equipe. As avaliações podem incluir entrevistas com os pais, observações dos alunos em seu ambiente doméstico ou creche e medidas padronizadas conforme apropriado.



Serviços de Intervenção Precoce do Programa Infants and Toddlers do Condado de Montgomery (MCITP)

Crianças com deficiência e suas famílias inscritas no MCITP participam de serviços de coaching familiar com base nos resultados do Plano de Serviços Familiares Individualizados (sigla em inglês, IFSP), conforme modificado e acordado por cada família e membro da equipe.

Os serviços fornecidos são documentados e podem incluir:

- Treinamento virtual de grupos de pais
- Avaliação de crianças encaminhadas para elegibilidade para o programa e serviços
- Sessões virtuais de pequenos grupos, facilitadas por um provedor do Programa Infants and Toddlers do Condado de Montgomery (sigla em inglês, MCITP), com crianças e famílias para facilitar a interação direta com os colegas
- Apoio às famílias durante a transição do MCITP aos três anos para programas e serviços de educação especial pré-K

O Que Esperar: Educação Especial (continuação)



Tecnologia assistiva

Montgomery County Public Schools continuará a fornecer acesso às ferramentas de tecnologia assistiva existentes. Essas ferramentas permitirão que os professores envolvam e apoiem mais alunos com deficiência e permitirão o acesso em casa a mais desses apoios.

MCPS continuará a fornecer desenvolvimento profissional e treinamento de pais em vários tópicos relacionados ao uso de ferramentas e dispositivos de tecnologia assistiva para alunos com deficiências de alta e baixa incidência.

Para perguntas relacionadas ao acesso à tecnologia, os pais/responsáveis e funcionários podem entrar em contato com:

- Equipe de Alta Incidência de Acessibilidade (High Incidence Accessibility Team-HIAT)—apoiando alunos com deficiência de alta incidência. Entre em contato com Sra. Linda B. Wilson, especialista instrucional, por e-mail no endereço Linda_B_Wilson@mcpsmd.org
- Equipe Interdisciplinar de Comunicação Aumentativa e Tecnologia (InterACT) - apoiando alunos com graves deficiências de comunicação. Entre em contato com Sra. Marilyn K. Jacobs, especialista instrucional, por e-mail no endereço Marilyn_K_Jacobs@mcpsmd.org

O Que Esperar: Serviços de ESOL

- Os alunos que recebem suporte ESOL por meio de instrução virtual, também receberão Desenvolvimento da Língua Inglesa (sigla em inglês, ELD) de um professor ESOL certificado e professor de sala de aula.
- Os alunos que recebem instrução virtual receberão seus serviços usando salas de apoio no Zoom.
- Durante a instrução virtual, ESOL e a equipe de ensino em sala de aula trabalham para apoiar os alunos com ferramentas da web que maximizam o envolvimento e o aprendizado do aluno no idioma.
- Os professores ESOL e os professores de sala de aula colaboram e tomam decisões para identificar as habilidades do idioma em cada aula.



- Tanto os professores de sala de aula quanto de ESOL garantem que os alunos tenham todo o conteúdo e recursos de idioma necessários para as configurações de instrução virtual e direta.
- Os alunos de ESOL receberão recursos de professores, professores de recursos e especialistas em conteúdo (eletrônicos e cópias impressas).

Notas, Presença e Envolvimento



Notas

A MCPS continuará a usar um sistema tradicional de notas por conceitos (letter grade). Com base no feedback recebido ao longo do primeiro semestre, os professores do nível secundário receberam orientações atualizadas que promovem uma maior flexibilidade com datas e prazos, e atenção cuidadosa à carga de trabalho do aluno e ao número de tarefas avaliadas que os alunos devem concluir.

Também no nível secundário, alunos do ensino fundamental II e médio podem fazer dois cursos de Crédito/Não Crédito (Aprovação/Reprovação) em cursos que não sejam especificamente necessários para a graduação, usando [o Formulário 270-32 de MCPS, Ensino Médio](#) ou [o Formulário 270-32A, Ensino Fundamental II](#). Isso inclui cursos de Certificado de Mérito que não são exigidos para a graduação. Os alunos/pais/responsáveis terão até o início do quarto período de avaliação para tomar a decisão sobre Crédito/Não Crédito ou desistência do curso, sem anotação no histórico escolar (prorrogado a partir do 25º dia do semestre). Além disso, os alunos/pais/responsáveis terão permissão para aplicar retroativamente a opção de Crédito/Não Crédito para cursos realizados durante o primeiro semestre do ano letivo de 2020-21.



Relatando Presença

Os alunos devem comparecer a todas as aulas em que estão matriculados. Um aluno será marcado como presente para uma aula de uma das três maneiras:

- O aluno assiste a uma aula via Zoom ou outra plataforma semelhante (em casa) ou presencialmente (dentro do prédio da escola)
- O aluno completa um Check-in de Presença na sala de aula de myMCPS durante uma aula ao vivo ou gravada
- O aluno participa de um tópico de discussão online na sala de aula de myMCPS durante uma aula ao vivo ou gravada

Toda a presença será registrada no novo sistema de informações do aluno e ficará visível para os pais através do portal dos pais. Além disso, ligações ConnectEd e outros contatos com os pais ocorrerão regularmente para informar se seus filhos não comparecerem.

Pais/Responsáveis devem enviar uma notificação, fazer uma ligação telefônica ou enviar um email para a secretária responsável por presença se o aluno for faltar por um dia escolar completo ou por parte do dia. Todas as ausências para as quais nenhuma documentação for recebida (ou seja, atestado dos pais, atestado médico) serão listadas como injustificadas.

Notas, Presença e Envolvimento (Continuação)



Envolvimento

O programa de monitoramento do envolvimento do aluno mobiliza funcionários e recursos em todo o distrito para atender às necessidades individuais dos alunos e famílias. O distrito monitora o envolvimento individual dos alunos na escola e no escritório central e desenvolve planos de extensão específicos para atender às necessidades dos alunos e conectar-se com famílias que estão lutando para se engajar no aprendizado virtual.

OBSERVAÇÃO: *As políticas do Conselho de Educação do Condado de Montgomery e os regulamentos de MCPS permanecem em vigor, conforme declarado no [site de políticas e regulamentos](#). No entanto, as resoluções e procedimentos do Conselho de Educação neste Guia de Recuperação de Educação podem exigir ajustes temporários às políticas e procedimentos declarados durante a resposta MCPS à COVID-19, e esses ajustes substituem as políticas e regulamentos existentes.*



Atividades Extracurriculares e Esportivas

MCPS Esportes, Belas Artes, Liderança Estudantil e Atividades Extracurriculares conduzirão programas virtuais participativos para os alunos durante o segundo semestre. À medida que os alunos começam a retornar aos prédios das escolas para o aprendizado presencial, MCPS também começará a fazer a transição para programas e atividades presenciais. Todos os alunos estão academicamente qualificados para participar de atividades de esportes e extracurriculares durante o ano letivo de 2020-2021. Os alunos também estão qualificados para participar de atividades presenciais, independentemente de se envolverem em aprendizagem virtual ou presencial durante o dia escolar.

As informações e atualizações mais recentes sobre as operações do programa estão disponíveis no site de MCPS:

- [R.A.I.S.E. Reimaginado](#) - fornece as informações mais recentes sobre o fornecimento virtual do programa MCPS Esportes
- [A Página web de Esportes Covid-19](#) - fornece as informações e atualizações mais recentes sobre o retorno de operações presenciais do programa MCPS Esportes
- [Página Web da Unidade de Liderança Aluno e Atividades Extracurriculares](#) - descreve atividades independentes, bem como programas de parceria escolar local e com base na escola. Isso inclui conteúdo de aluno para aluno, uma série de desenvolvimento de liderança e meios adicionais para os alunos desenvolverem suas habilidades pessoais e profissionais.

Esportes - Programa Virtual

A entrega virtual do programa MCPS Esportes está descrita no [R.A.I.S.E. Plano Reimaginado](#), que foi aprovado pela Associação Atlética das Escolas Públicas de Ensino Secundário de Maryland (sigla em inglês, MPSSAA). Destaques do plano incluem:

- O programa virtual de esportes não inclui testes de aceitação e é aberto a todos os alunos.
- Cada temporada consiste em:



Oportunidades de envolvimento com todos os componentes do sistema, incluindo palestrantes, educação de caráter e outros recursos apropriados



Compromisso de toda a escola, de acordo com o especialista em esportes ou coordenador de esportes



Envolvimento de todo o condado para cada esporte



Envolvimento de cada equipe específica

Atividades Extracurriculares e Esportivas (continuação)

Esportes - Programa Virtual (continuação)

- O currículo e a programação incluirão atividades que refletem os valores centrais R.A.I.S.E. de MCPS Esportes, incluindo o seguinte:
 - **Respeito e Espírito Esportivo**— formação de equipes, envolvimento potencial com outras escolas
 - **Excelência Acadêmica**— apoio acadêmico e apoio de recrutamento de faculdade
 - **Integridade e Caráter**—educação de caráter, incluindo palestrantes e programas
 - **Competição animada e segura** — habilidades e instrução esportiva, juntamente com educação de segurança da COVID-19 na preparação para atividades presenciais
 - **Equidade e acesso**— esforços de apoio a iniciativas de igualdade e justiça social
- Fora dos limites da temporada formal, os treinadores também poderão ter contato com os alunos, de acordo com [as diretrizes para engajamento virtual fora da temporada](#). Semelhante ao verão, esse compromisso seria baseado na equipe e não administrado de forma central.
- A oferta virtual e a estrutura sazonal também se aplicam ao programa de esportes do ensino fundamental II. Modificações apropriadas para os esportes do ensino fundamental II serão feitas durante o processo de planejamento, conforme necessário.

Esportes - Programa Presencial

As informações sobre o retorno da programação presencial para o MCPS Esportes estão disponíveis no site Informações sobre COVID-19 Esportes. Atividades presenciais serão oferecidas na medida do possível. As temporadas e calendários de competições funcionarão de forma consistente com o [as temporadas designadas](#) estabelecidas pela MPSSAA.



Visão Geral do Segundo Semestre

Uma visão geral das operações de MCPS Esportes para o segundo semestre está delineada no [Plano Return to R.A.I.S.E. do Segundo Semestre](#). O plano descreve o calendário e o cronograma para cada temporada. Informações detalhadas sobre a temporada de primavera e esportes de inverno serão fornecidas no final do semestre.

Atividades Extracurriculares e Esportivas (continuação)

Esportes - Programa Presencial



Retorno ao Plano Estratégico R.A.I.S.E.

Os procedimentos e protocolos relativos ao retorno seguro das atividades presenciais são descritos no [Retorno a R.A.I.S.E. Plano Estratégico](#). O plano está de acordo com as diretrizes divulgadas pelos Centros de Controle e Prevenção de Doenças, Departamento de Educação do Estado de Maryland (sigla em inglês, MSDE), Associação Atlética das Escolas Públicas de Ensino Secundário de Maryland (sigla em inglês, MPSSAA) e Condado de Montgomery, incluindo:

- As Considerações dos Centros para o Controle e Prevenção de Doenças para [Esportes Juvenis](#). Essas considerações incluem condicionamento aberto na escola, exercícios, treinamento com pesos, encontros de alunos não específicos para esportes, práticas baseadas em equipes durante a temporada e competição total de equipes da mesma área geográfica.
- Orientação do Departamento de Educação do Estado de Maryland (MSDE) e da Associação Atlética das Escolas Secundárias Públicas de Maryland (MPSSAA) que está delineada no Mapa MPSSAA [para Retorno aos Esportes Interescolares](#).
- [Diretrizes do Condado de Montgomery](#) para o retorno seguro aos esportes.

As diretrizes e procedimentos serão revisados conforme necessário, conforme as diretrizes mudam.

Na medida do possível, as atividades retornarão gradativamente e incluirão condicionamento/treinamento, atividades baseadas em habilidades e práticas e competição em equipes durante a temporada, começando com escolas na mesma região geográfica.



Princípios Norteadores

Como MCPS Athletics continua a implementação do Plano Estratégico Retorno para R.A.I.S.E., os seguintes princípios norteadores irão conduzir as operações. Os princípios norteadores incorporam os valores centrais do R.A.I.S.E. de MCPS Esportes. MCPS Esportes tem o compromisso de:

1. Promover nossos valores fundamentais de equidade e acesso para permitir a participação de TODOS os alunos.
2. Garantir o retorno gradual e seguro dos alunos-atletas à participação presencial em atividades atléticas interescolares, quando as métricas de saúde permitirem.
3. Maximizar as oportunidades de participação, incluindo a implementação oportuna e transição incremental para novas fases, em alinhamento com as operações MCPS.
4. Fornecer comunicação contínua sobre as operações atuais do programa MCPS Esportes, em alinhamento com as diretrizes, considerações e recomendações estaduais e locais.

MCPS implementará e dará continuidade às oportunidades presenciais de acordo com as recomendações aprovadas da Força-Tarefa COVID-19 para os Esportes MCPS até o final do ano letivo de 2020–2021. Quaisquer atualizações do programa serão comunicadas assim que estiverem disponíveis.

Atividades Extracurriculares e Esportivas (continuação)

Atividades Extracurriculares - Programa Virtual

A Unidade MCPS de Liderança Estudantil e Atividades Extracurriculares fez, com sucesso, a transição de 1.650 atividades extracurriculares para um programa virtual. Todas as atividades extracurriculares em todos os níveis de ensino continuarão usando a plataforma virtual no segundo semestre. As atividades extracurriculares presenciais, quando permitidas, seriam opcionais para alunos e patrocinadores. A entrega virtual do programa de atividades extracurriculares MCPS é descrita no



[Serviço de Engajamento do Aluno Através de Liderança, e Atividades Extracurriculares - Plano de Apoio à Escola.](#) O documento fornece orientação às escolas para o planejamento e hospedagem de programas virtuais de sucesso.

As escolas continuam a construir seu programa de atividades extracurriculares virtuais com base nos interesses e necessidades dos alunos e da escola, e a participação dos alunos é aceita em uma base contínua. Os alunos do ensino secundário receberão crédito para obter o Certificado de Engajamento do Aluno MCPS. Os processos foram estabelecidos para utilizar a plataforma virtual para eventos extracurriculares, como excursões escolares virtuais para participar de reuniões ou competições. MCPS continua a reimaginar programas e experiências tradicionais e a modificá-los e acomodá-los no espaço virtual conforme necessário.

Atividades Extracurriculares - Programa Presencial

O retorno às atividades extracurriculares presenciais pode começar em abril para algumas atividades onde os alunos são capazes de seguir todos os protocolos de segurança COVID apropriados. Esse retorno atrasado às atividades extracurriculares presenciais é semelhante à abordagem que as escolas usam no início de um ano letivo tradicional, onde os alunos e funcionários são capazes de estabelecer rotinas escolares antes de adicionar as experiências além do sino.



As orientações para o retorno seguro às atividades extracurriculares presenciais incluem: procedimentos de chegada e partida, gerenciamento adequado de materiais e acomodações necessárias para garantir a segurança dos alunos e funcionários. Essas diretrizes e procedimentos serão revisados conforme necessário, conforme as métricas de integridade e/ou as operações MCPS mudam.

Atividades Extracurriculares e Esportivas (continuação)

Atividades Extracurriculares - Programa Presencial (continuação)

Os programas de atividades extracurriculares na escola variam de escola para escola. Muitos desses programas foram redesenhados para experiências virtuais e permanecerão virtuais. Serão priorizadas as experiências presenciais que podem ser acomodadas em espaços externos e alguns espaços internos que permitem o distanciamento social adequado. Atividades extracurriculares que podem ser realizadas em um ambiente seguro serão permitidas se as seguintes expectativas forem atendidas:

- O espaço preferencial para os encontros está disponível ao ar livre
- Há um limite para o número de alunos participantes
- Mantém o distanciamento social adequado
- Segue os protocolos de login do aluno
- Usa equipamento de proteção individual adequado à atividade (EPI)
- Dedicada entrada/saída necessária, caminho a ser feito durante a atividade e banheiros
- Protocolos de limpeza e desinfecção de espaços de reunião e outras diretrizes COVID-19



As atividades extracurriculares que geram aerossóis, incluindo coral, banda e teatro presenciais, devem ser realizadas ao ar livre.

O engajamento do aluno em atividades extracurriculares virtuais e presenciais permitirá que os alunos MCPS permaneçam conectados com seus colegas, patrocinadores e escolas de maneira segura, controlada e responsável.

BeWell 365



Suporte para os Funcionários

MCPS tem o compromisso com o bem-estar físico, social e psicológico de seus mais de 24.000 funcionários. Para trabalhar remotamente e lidar com os impactos da pandemia COVID-19, é especialmente importante que cuidemos de nossa saúde mental, emocional e física. O distrito lançou a [Página para Funcionários Be Well 365](#) para dar suporte e recursos contínuos para seu trabalho, casa e preocupações pessoais. Membros da equipe também podem entrar em contato com o [Programa de Assistência ao Funcionário \(sigla em inglês, EAP\)](#) no número 240-314-1040 para apoio e recursos necessários.



Desenvolvimento Profissional

O desenvolvimento profissional contínuo será fornecido à equipe em uma ampla variedade de tópicos, incluindo, mas não se limitando a, entrega de uma combinação de experiências de ensino virtuais e presenciais; implantação dos modelos de ensino instrucional direto, de apoio e simultâneo; apoio a saúde socioemocional dos alunos conforme eles retornam à escola, incluindo práticas restaurativas, estratégias de redução da escala e ensino com base em traumas; e aprendizagem contínua na entrega de um modelo instrucional virtual. A página web de desenvolvimento profissional para funcionários e famílias será atualizada durante todo o ano com ofertas de recursos e cursos.



BeWell 365 (continuação)

Apoio para os Alunos e Famílias



Alunos

MCPS atenderá às necessidades físicas, sociais e psicológicas dos alunos, famílias e funcionários por meio de programas e iniciativas baseados nas escolas e no distrito como um todo. O plano de recuperação [Be Well 365](#) fornece os passos necessários que as escolas devem seguir para lidar com as preocupações da comunidade e dos funcionários em uma ampla gama de tópicos. As aulas de aprendizagem socioemocional (sigla em inglês, SEL) serão conduzidas separadamente e integradas às aulas do Kindergarten até a 12ª série. Membros da equipe de saúde mental da escola (ou seja, conselheiros, psicólogos e/ou assistentes sociais) estão disponíveis para fornecer serviços virtuais de aconselhamento individual aos alunos. As equipes de bem-estar do aluno estão disponíveis para discutir a frequência/envolvimento, as necessidades socioemocionais e de recursos dos alunos e famílias. As equipes de bem-estar do aluno podem ser acessadas por meio dos professores, conselheiro ou administrador do seu filho. Quando os alunos retornarem aos prédios da escola, eles participarão de uma aula que discutirá o impacto da pandemia e os apoios disponíveis para ajudá-los se necessário.



Pais/Famílias

MCPS continuará a fornecer aos pais/responsáveis os recursos, ferramentas e informações de que precisam para ajudar seu(s) filho(s) a ter sucesso durante este período de recuperação.

Os funcionários estão disponíveis para ajudar as famílias com conexões com o sistema escolar e recursos da comunidade, incluindo alimentação, moradia, saúde física e mental. As famílias podem entrar em contato com o conselheiro escolar, psicólogo escolar, funcionário de atendimento ao aluno, conselheiro de transição ESOL (sigla em inglês, ETC) ou o coordenador comunitário de pais (sigla em inglês, PCC) em sua escola para obter mais informações ou assistência.

Os pais terão acesso a uma grande variedade de treinamentos, workshops e lições de vídeo gravadas em uma variedade de tópicos, incluindo bem-estar socioemocional, estratégias e suportes de aprendizagem à distância, mantendo relacionamentos positivos entre pais e filhos e navegando na tecnologia:

- [Academia dos Pais \(Parent Academy\)](#)
- [Série Waymaking sobre saúde mental](#)
- [Academia Virtual dos Pais](#)
- [Momentos de Consciência Plena](#)

Tecnologia

MCPS continuará a fornecer aos alunos a tecnologia de que precisam para se envolverem totalmente no aprendizado virtual e presencial.



Dispositivos Chromebook foram fornecidos a alunos de todos os níveis.



As famílias que não têm acesso à Internet em casa podem continuar a solicitar pontos de acesso móveis em suas escolas.

Suporte para Chromebooks e Tecnologia

- As famílias podem entrar em contato com CommunityTechSupport@mcpsmd.org ou 240-740-7020 de Segunda a Sexta das 7 às 20h para suporte para o Chromebook ou outra tecnologia.
- Uma lista de locais que oferecem reparos de Chromebooks pode ser [encontrada aqui](#).
- A distribuição do Chromebook para alunos e funcionários continuará a ocorrer no endereço 45 W. Gude Drive em Rockville.
- Detalhes sobre horas de operação podem ser [encontrados aqui](#).

Operações, Logística e Segurança

MCPS implementará todas as medidas de saúde pública e segurança necessárias, incluindo coberturas faciais e distanciamento físico conforme os alunos e funcionários retornam aos prédios escolares. MCPS também comprometeu recursos para garantir que a qualidade do ar nos edifícios atenda aos padrões da Sociedade Americana de Engenheiros de Aquecimento, Refrigeração e Ar-Condicionado.



Serviço de Alimentação

Além de fornecer refeições para os alunos que recebem instrução no local, MCPS continuará a fornecer café da manhã e almoço para os alunos em locais designados de distribuição de alimentos em todo o condado. Você poderá encontrar mais informações na [página web do Serviço de Alimentação](#).



Materiais

MCPS disponibilizará materiais para coleta ou entrega às famílias, como apostilas e outros materiais didáticos.



Instalações e Sistema de Aquecimento e Ar Condicionado (HVAC)

MCPS continuará a tratar da manutenção preventiva necessária para infraestrutura e sistemas, bem como a atualização dos filtros de ar nos sistemas mecânicos de todas as escolas MCPS. Este projeto em andamento também inclui a instalação de filtros de ar nas instalações que possuem sistemas HVAC que requerem medidas suplementares para ventilação do ar. O progresso desse projeto pode ser visto nesta [página web](#).



Centros de Equidade e de Cuidado Infantil

Children's Opportunity Fund e Black and Brown Coalition for Educational Equity and Excellence estão coordenando creches de baixo custo e apoio ao ensino à distância para alunos MCPS em instalações em todo o condado. Conforme os alunos retornam às escolas para o ensino presencial, esses serviços serão acomodados na medida do possível dentro das restrições de espaço e capacidade de cada escola. Saiba mais em EquityHubs.org ou por telefone no número 240-200-4999. Além disso, conforme os alunos retornam para o aprendizado presencial, provedores de cuidados infantis aprovados oferecem serviços antes e depois das aulas, na medida do possível. Os planos escolares individuais fornecerão às famílias mais detalhes sobre essas oportunidades.

Procedimentos de Saúde e Segurança

MCPS irá implementar as seguintes práticas de saúde e segurança em todas as escolas e escritórios:



Questionário de Saúde

As famílias deverão preencher um formulário antes que os alunos entrem no ônibus escolar e entrem no prédio da escola. Funcionários também deverão preencher o formulário.



Coberturas Faciais

Coberturas faciais serão exigidas e fornecidas conforme necessário para funcionários e alunos.



Acesso Limitado

O acesso às escolas será limitado aos alunos e funcionários, tanto quanto possível.



Álcool Gel

Álcool gel será fornecido, com estações do produto nas entradas dos prédios e nas salas de aula e espaços compartilhados.



Distanciamento Físico

Haverá maior espaçamento no prédio e nas salas de aula com menos alunos nos espaços. As configurações das salas de aula e os processos de chegada e saída serão modificados para manter o distanciamento físico.



Treinamento

Os alunos e funcionários receberão treinamento sobre as práticas de prevenção COVID-19, incluindo distanciamento físico e uso de cobertura facial. Sinalização e comunicação contínua irão complementar e reforçar o treinamento.



Lavagem das Mãos

A lavagem das mãos será incentivada ao longo do dia e exigida antes e depois das refeições.



Limite para o Compartilhamento de Recursos

MCPS aumentará o pedido de todos os materiais escolares para limitar o compartilhamento, principalmente no nível primário.



Apoio Contínuo

Os administradores da escola receberão apoio contínuo para garantir a implementação eficaz em todo o sistema de práticas de saúde e segurança.



Dispositivos Emitidos por MCPS

MCPS continuará a fornecer Chromebooks e outros dispositivos aos alunos conforme as necessidades forem identificadas.



Espaço de Armazenamento

Aumento no pedido de recipientes para fornecer espaço de armazenamento para os alunos nas salas de aula.



Limpeza

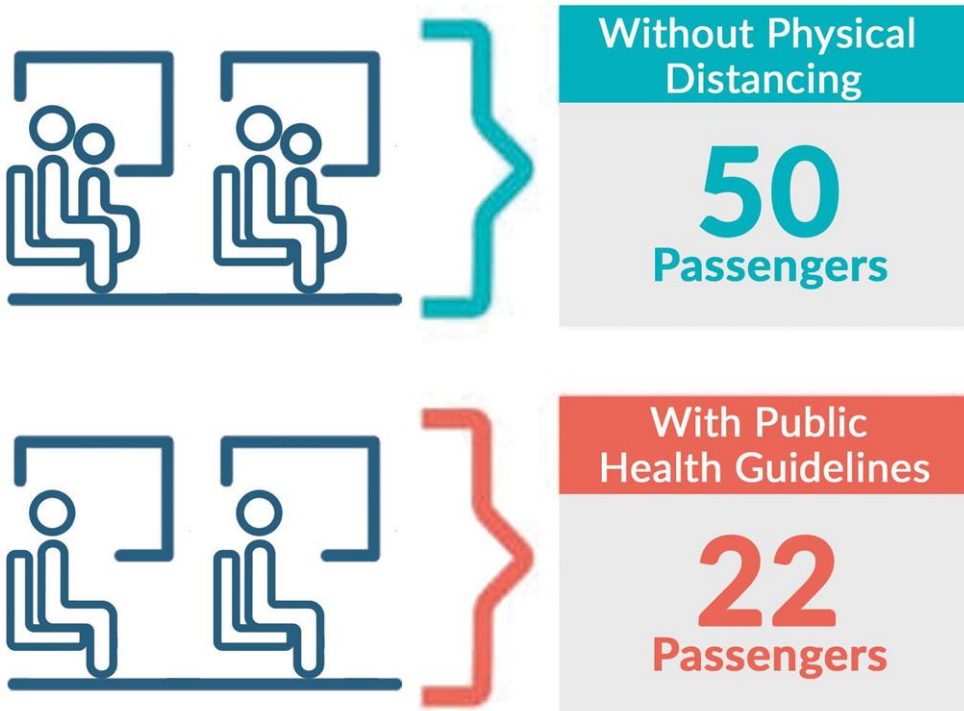
Limpeza frequente e rotineira de todas as escolas, instalações e ônibus MCPS.



Transporte de Alunos De e Para a Escola com Segurança

- MCPS limitará a capacidade para 22 passageiros em um ônibus de educação geral MCPS, de acordo com as diretrizes atuais de saúde pública.
- Nos ônibus de educação geral, MCPS permitirá um aluno por assento (com exceção dos membros da mesma família). Os limites de capacidade dos ônibus de educação especial variam de acordo com o número de funcionários necessários para garantir a segurança do aluno.
- O assento atrás do operador do ônibus permanecerá vago para fornecer distanciamento físico adicional.
- A capacidade do ônibus escolar disponível será priorizada para alunos do ensino fundamental I e II.
- O Departamento de Transporte realizará sessões de treinamento para a equipe revisar os protocolos COVID-19, incluindo limpeza de ônibus.

Capacidade de Assento dos Ônibus



Serviços de Alimentação e Nutrição

Além de fornecer refeições aos alunos que recebem aulas presenciais, MCPS continuará a fornecer café da manhã e almoço aos alunos em locais designados de distribuição de alimentos em todo o condado. Mais informações na [página web do Serviço de Alimentação](#).



Refeições nas Salas de Aula

Incentivaremos os alunos a trazerem suas próprias refeições, se possível, ou serviremos refeições individuais para viagem nas salas de aula em vez de em um refeitório comunitário ou na cafeteria da escola, garantindo a segurança de crianças com alergia alimentar.



Lavagem das Mãos

Garantiremos a lavagem rigorosa das mãos com água e sabão após o contato com alimentos.



Limpeza das Superfícies

Desinfetaremos as superfícies após o contato com os alimentos.



Não Compartilhamento de Alimentos

Garantiremos que exista uma política alimentar de “não compartilhamento” entre os alunos.



Revisão dos Planos de Alergia Alimentar

Antes do recomeço das aulas, os professores e líderes da escola irão rever a alergia alimentar e planos 504 para todas as crianças com alergia alimentar.

Cronograma e Comunicação do Projeto para o Retorno de 15 de Março



10-19 de Fevereiro de 2021

As escolas começam a compartilhar ideias de planejamento inicial com as famílias por meio de reuniões e outras plataformas de multimídia



23 de Fevereiro de 2021

As escolas informam as famílias por meio de carta eletrônica sobre a experiência virtual ou presencial, o professor e a programação dos grupos de alunos na Fase I.



26 de Fevereiro de 2021

Último dia para as famílias entrarem em contato com a escola de seus filhos para solicitar alterações de sua seleção original.



1º-12 de Março de 2021

Período de "*Blackout*" - nenhuma alteração na seleção permitida para possibilitar que as escolas finalizem o planejamento



Data a Ser Anunciada

Todas as escolas realizarão orientação virtual ou outras oportunidades para funcionários e alunos interagirem antes de 15 de março.



1º de Março de 2021

Lançamento do formato presencial para alunos de programas específicos de educação especial e de educação profissional e técnica (sigla em inglês, CTE).



15 de Março de 2021

Lançamento do Ensino Presencial Fase 1 (Grupo 1.1)

Envie sua Opinião



Comentários e Sugestões

Seus comentários e sugestões são importantes para ajudar a informar nosso planejamento.

Vá para www.mcpssubmitfeedback.org para fazer comentários e/ou dar sugestões.

